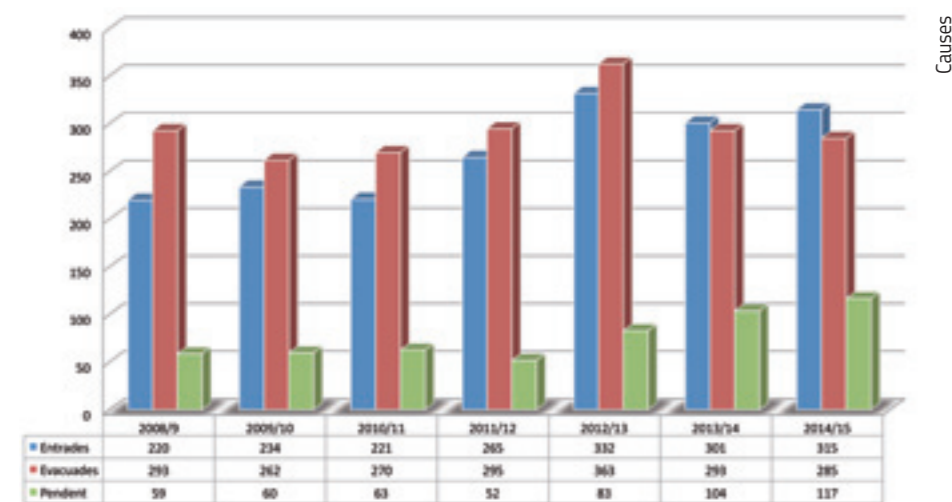


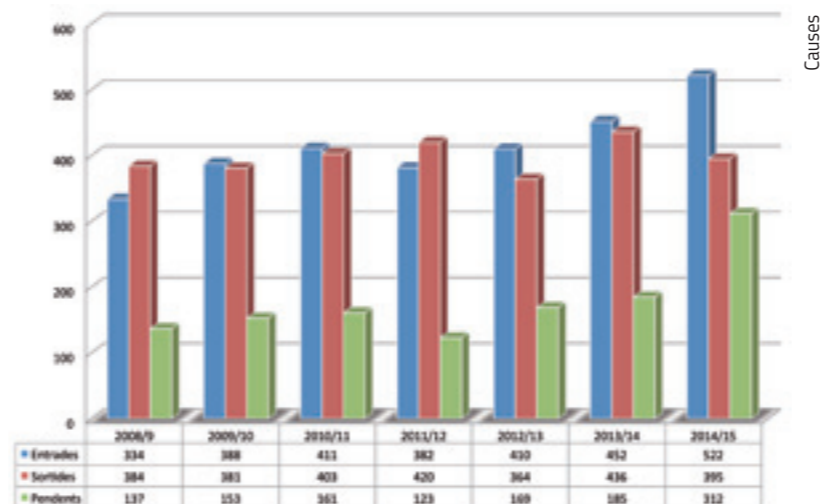
Causas entrades



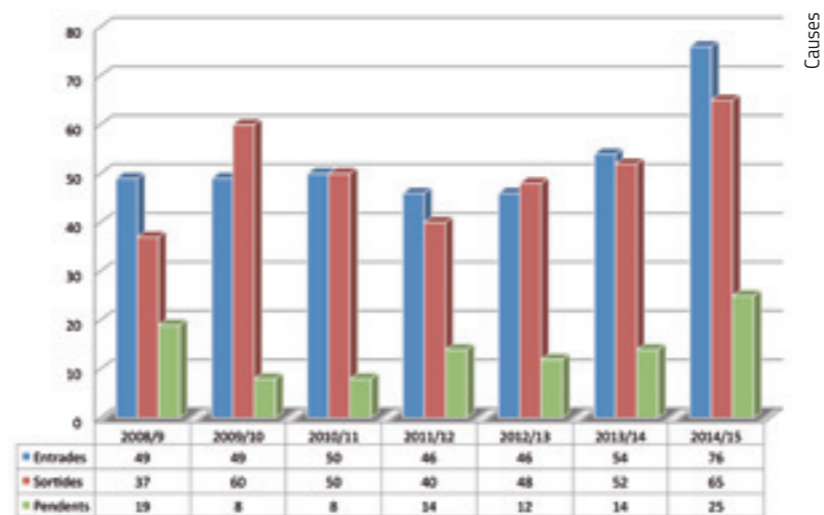
Sentències dictades

Tribunal de Corts:	
Sumaris:	111
Recursos de Diligències Prèvies:	141
Apel·lacions Delictes Menors:	14
Apel·lacions Contravencions Penals:	2
Apel·lacions Jurisdicció de Menors:	3
Recursos d'Autes d'execució Batllia:	11
Procediments d'Extracció:	2
Procediments d'Aforats:	1
Procediments de Habeas Corpus:	0
Procediments de Recusacions:	0
TOTAL NOTIFICADES:	285

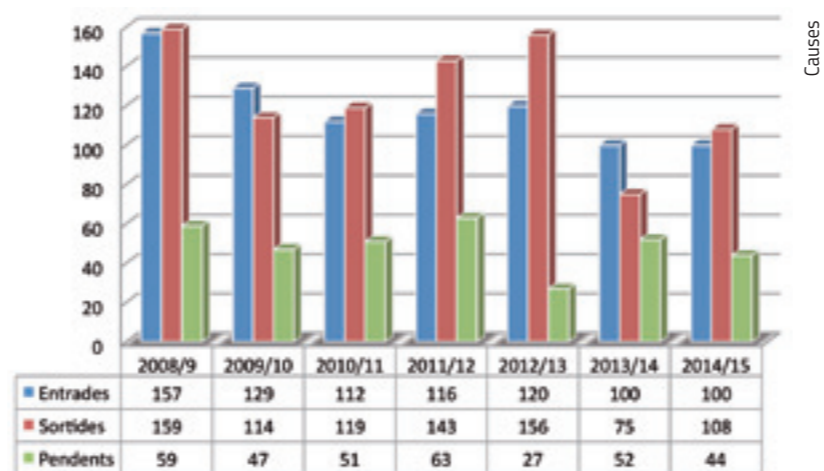
Sala Civil



Sala Penal



Sala Administrativa



Guanyador del concurs d'idees del projecte constructiu nova seu de la justícia

Consell Superior de la Justícia
Prat de la Creu, núm. 8
Edifici Le Mans, despatx 305-305
AD500 Andorra la Vella
Tel. 807 390 – Fax. 868 778
csj@justicia.ad



Maquetació i impressió: Gràfiques A4



Estat i funcionament de l'Administració de Justícia

Any judicial 2015/2016

Presentació

Començant l'any judicial 2015-2016, en mèrits del què estipula l'article 41 de la Llei qualificada de la Justícia, amb la publicació del present tríptic, donem compte de l'activitat jurisdiccional de l'any judicial que s'esgota.

Deixeu-me també en nom del Consell Superior de la Justícia i en el meu propi fer èmfasi sobre l'avançament del projecte constructiu de la futura Seu de la Justícia. Com tots sabeu s'ha començat a urbanitzar la parcel·la del Prat del Rull destinada a acollir el futur edifici considerat com una qüestió de serveis prioritària pel Govern. Aquest projecte, anhelat per tots els treballadors i col·laboradors de la Justícia d'ençà la reorganització judicial post constitucional, comença a ser una realitat després d'adjudicar-se l'avançat projecte a l'arquitecte Pere Espuga amb l'encàrrec d'idear un edifici emblemàtic que sigui un referent urbà del país amb uns volums geomètrics que separin la part pública de la part professional, permetent una polivalència i una flexibilitat en la utilització dels espais i tot respectant els circuits interns de circulació: públic, personal i detinguts.

En l'àmbit tecnològic, El repte més important resideix en l'encomandament legal de la Llei 28/2014 que estableix que s'haurà de permetre l'accés extern dels professionals relacionats amb la justícia a través del servei informàtic de comunicació processal. A aquest efecte, el Consell Superior de la Justícia i el Govern han de promoure i aprovar, respectivament, les normes necessàries per a aquesta implantació en el termini de dos anys de l'entrada en vigor de l'esmentada llei.

En el mateix termini, el Consell Superior de la Justícia i el Govern han de promoure i aprovar, respectivament, les normes necessàries per a l'organització i la posada en funcionament del registre públic de dades electròniques dels operadors jurídics, el qual ha de romandre sota el control i la vigilància del Consell Superior de la Justícia

Amb la incorporació del nou marc normatiu que permet configurar unes carreres judicial i fiscal efectives i progressives, fonamentades en els mèrits i les aptituds tècniques per a l'exercici de les funcions jurisdiccionals, el Consell Superior com a òrgan de Govern i d'Administració de l'organització judicial ha publicat el temari de la fase d'oposició per a l'accés a les categories de Batlle i de Fiscal Adjunt, així com el reglament del servei de la Inspecció de l'Administració de Justícia (SIAJ) i les llistes dels batlles i magistrats substituïts. S'està treballant actualment en el desenvolupament de l'estatut dels membres del cos judicial i fiscal.

En matèria formativa a banda de treballar en el pla de formació anual s'han signat un conveni amb l'École Nationale de la Magistrature francesa i un altre amb el Consejo General del Poder Judicial espanyol, el que ha de permetre perseguir una millora constant de les aptituds tècniques dels nostres professionals.

Amb tots aquests auguris de modernització, vull creure que la Justícia andorrana disposarà en breu dels mitjans humans, tècnics i materials per afrontar els reptes del segle XXI.

Andorra la Vella, als 16 d'octubre del 2015

Enric Casadevall Medrano
President

Organització de la Justícia

CONSELL SUPERIOR DE LA JUSTÍCIA
Òrgan de representació, govern i administració del poder judicial, que vetlla per la independència i bon funcionament de la justícia

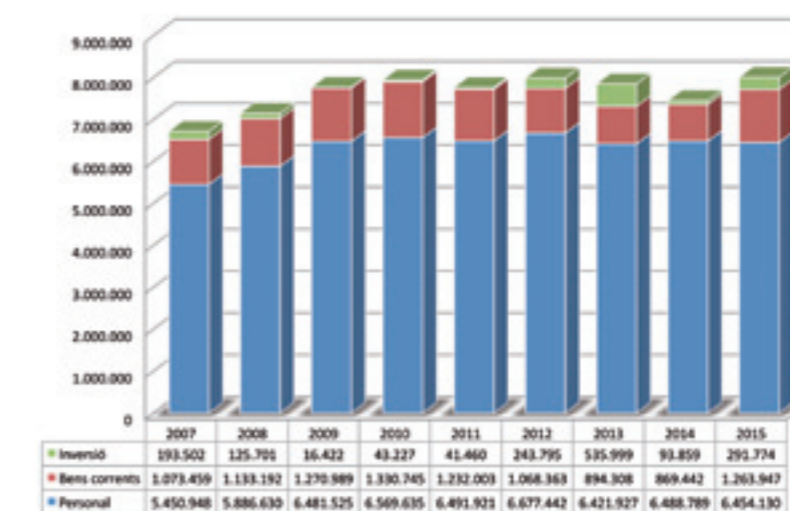
TRIBUNAL SUPERIOR DE JUSTÍCIA (Segona Instància)
- Sala Civil.
- Sala Penal.
- Sala Administrativa.

TRIBUNAL DE CORTS (àmbit penal)
Dirimeix en primera instància sobre delictes penals, i en apel·lació els recursos contra les resolucions dictades pels Batlles d'Instrucció.

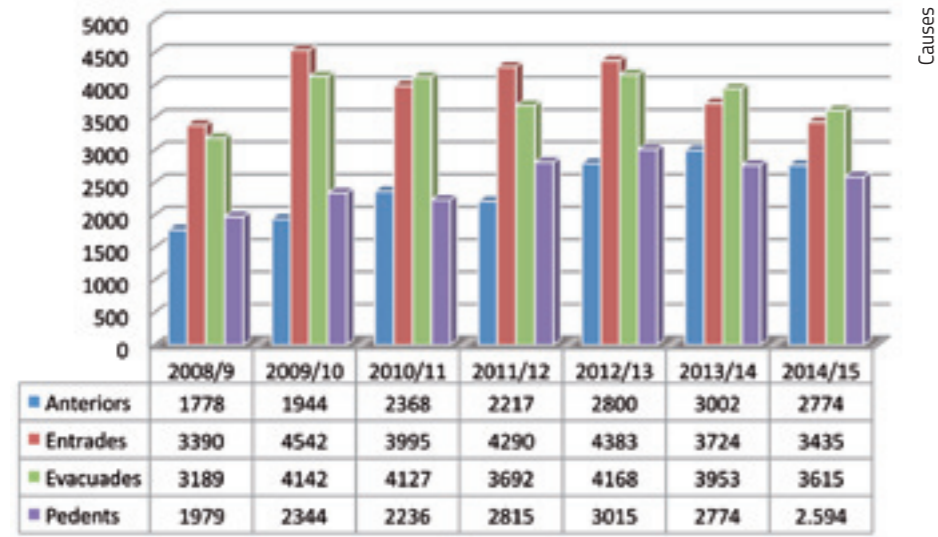
TRIBUNAL DE BATLLES (Primera Instància)
- Secció Civil.
- Secció d'Instrucció.
- Secció d'Instrucció especialitzada.
- Secció Administrativa.
- Jurisdicció de Menors.

FISCALIA GENERAL
Exercita l'acció pública, intervé en els processos penals, i en els civils on hi hagi menors, absents, incapacitats o persones necessitades de protecció

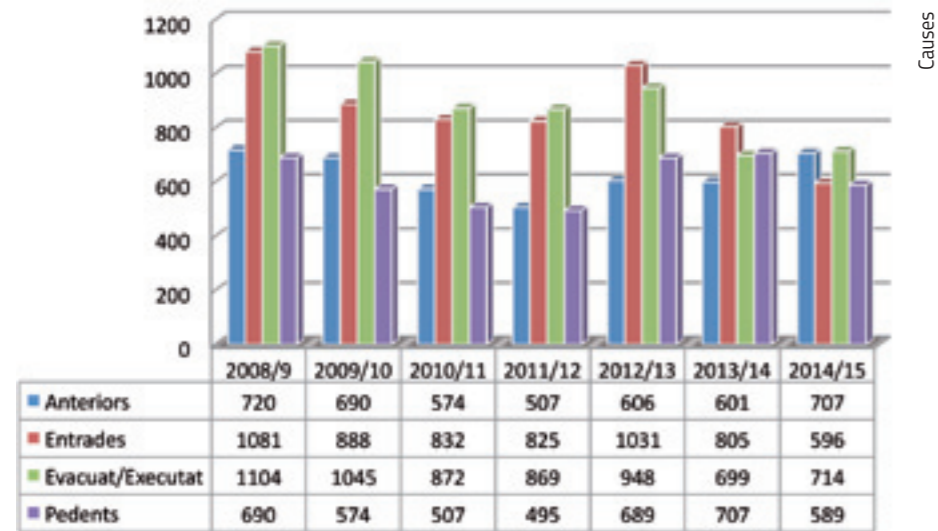
Pressupost de la Justícia dels últims 8 anys:



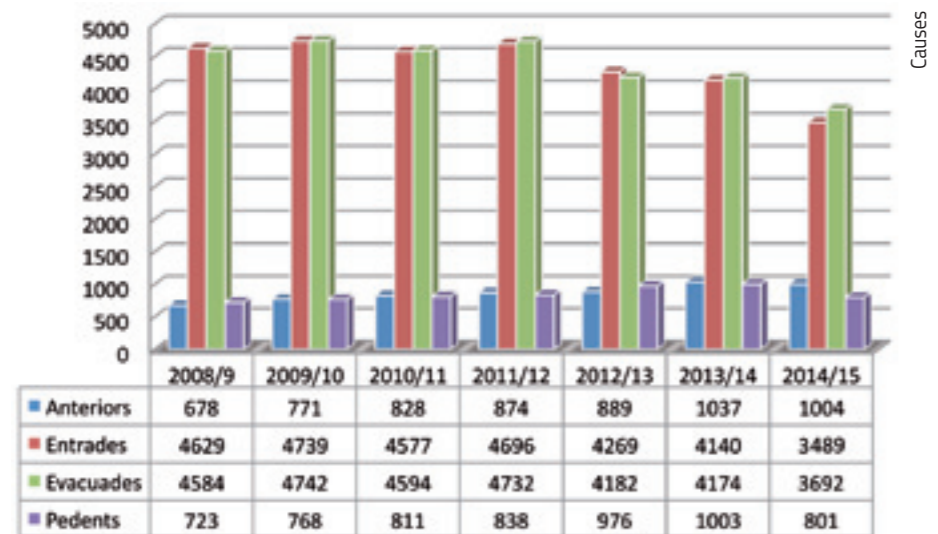
Secció Civil



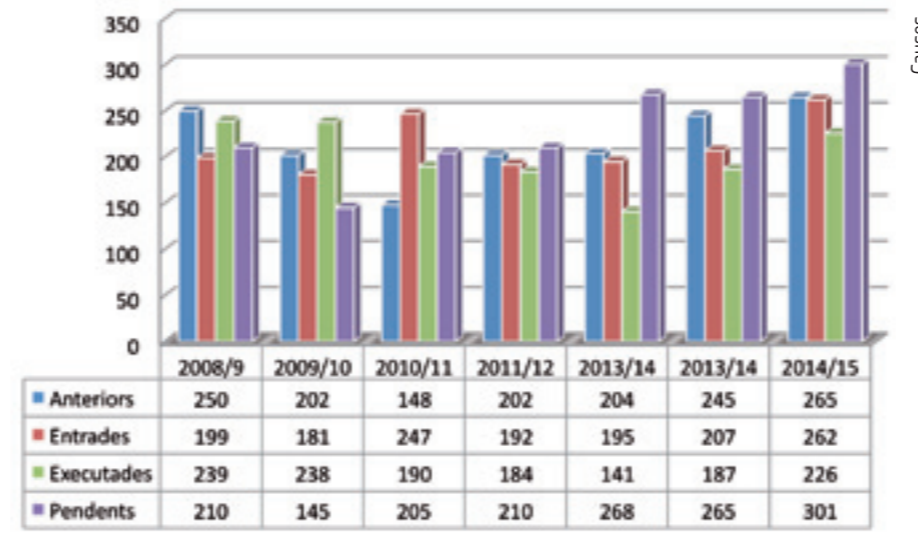
Secció Penal



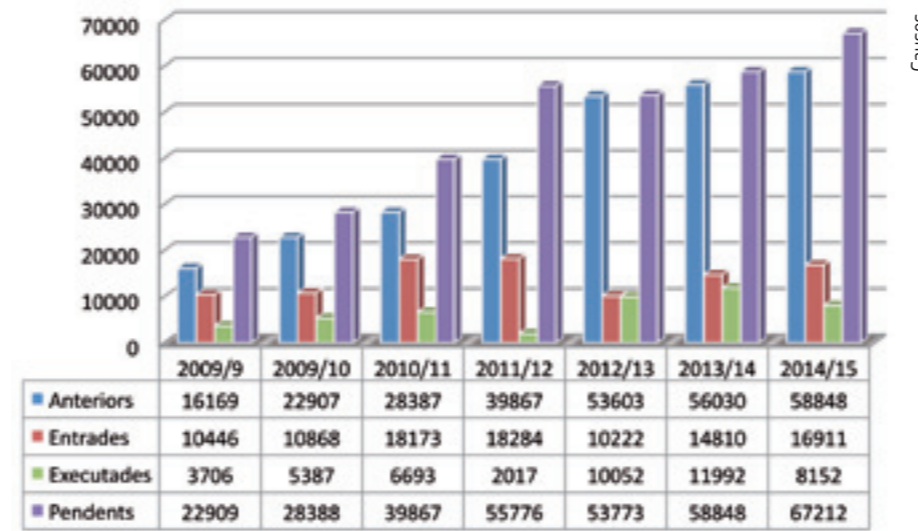
Secció Especial d'Instrucció



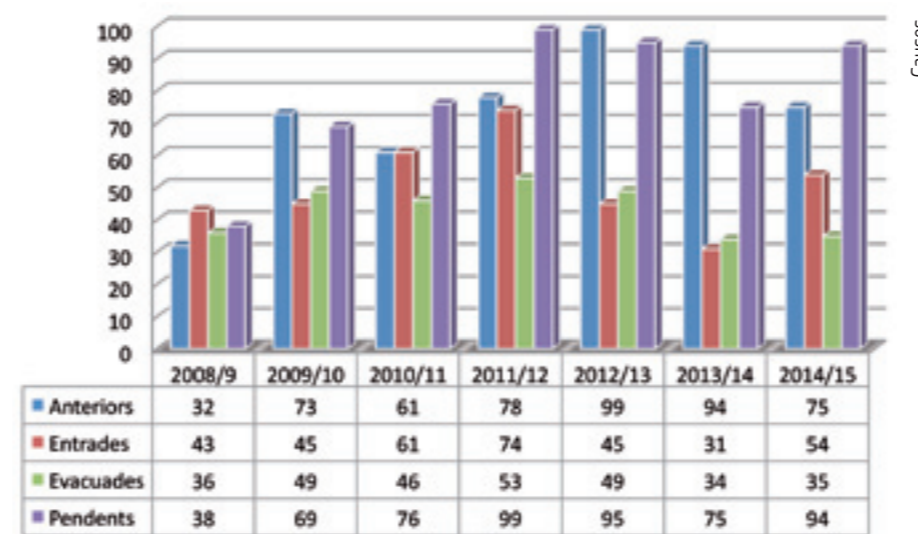
Secció Administrativa (Contenciós)



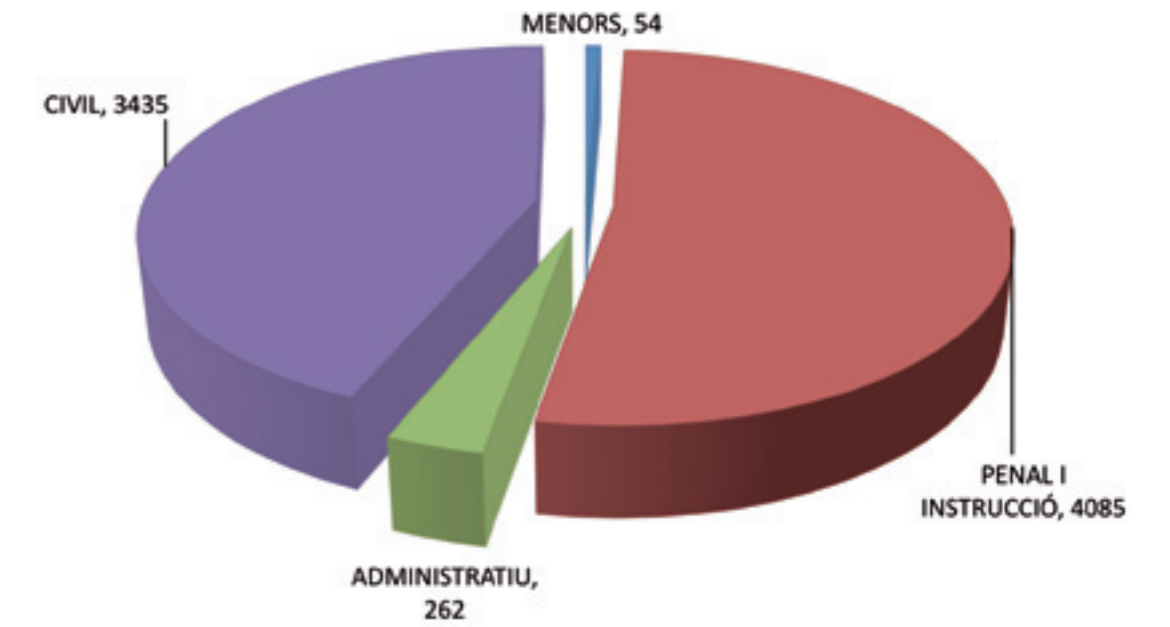
Secció Administrativa (Execucions)



Secció de Menors



Causes noves entrades a la Batllia per Seccions



FISCALIA GENERAL

Informes emesos

